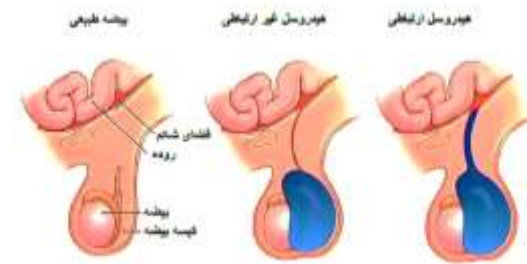


هیدروسل (تجمع آب در اطراف بیضه)

ماهیت ایجاد هیدروسل در اطفال و بزرگسالان متفاوت است.

اطفال: بیضه ها ابتدا در شکم تشکیل می شوند و قبل از تولد از طریق لوله ای به داخل کیسه بیضه نزول می کند مایعات شکم از طریق همان لوله وارد کیسه بیضه می شوند.

هنگام تولد این لوله باید بسته باشد ولی بعضی مواقع باز می ماند و بعدا که لوله بسته می شود مایع داخل کیسه می ماند اگر لوله باز بماند مایع داخل کیسه می تواند به جلو و عقب حرکت کند کودکان نارس و کم وزن با هیدروسل متولد می شوند.



بزرگسالان: در بزرگسالان بالای ۴۰ سال به علت

التهاب یا صدمه به کیسه بیضه این بیماری می تواند بوجود بیاید.

علائم بیماری

وجود تورم همراه با سنگینی بدون درد در ناحیه یک یا هردو بیضه و گاهی همراه با فتق نیز دیده می شود. ممکن است بعضی از هیدروسل ها تورم و درد نداشته باشند و فقط با معاینه و سونوگرافی تشخیص داده شوند.

اگر درطول روز اندازه کیسه بیضه تفاوتی نکند و با زور زدن فرد بزرگتر نشود در ۶ تا ۱۲ ماه اول زندگی، خودبخود از بین می رود و نیاز به اقدام خاصی نیاز ندارد.

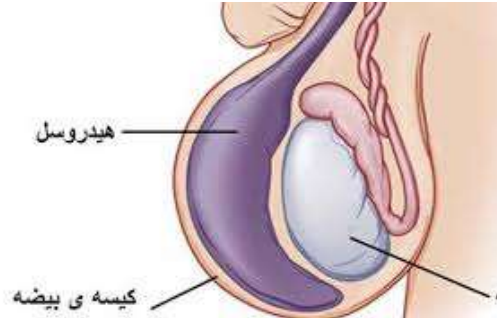
ولی اگر پس از ۱ سالگی از بین نرفت نیاز به جراحی دارد اگر فتق هم اتفاق افتاده باشد لازم است که جراحی شود.

اگر اندازه کیسه با شروع فعالیت کودک پس از چند ساعت بزرگتر شود و دوباره پس از استراحت کوچکتر شود حتما باید توسط پزشک معاینه شود و به احتمال زیاد نیاز به جراحی خواهد داشت.

درمان

بهترین درمان عمل جراحی است. در بزرگسالان در با انجام بی حسی یا بیهوشی یک برش روی کیسه بیضه ایجاد و مایع خارج می شود.

در اطفال یک برش کوچک در ناحیه کشاله ران ایجاد و علاوه بر تخلیه مایع اطراف بیضه، فتق بیمار نیز ترمیم شود.



آموزش به بیمار قبل از عمل

- قبل از عمل آزمایشات لازم طبق دستور پزشک انجام خواهد شد.
- قبل از خروج از بخش جراحی ادرار خود را تخلیه کنید.
- قبل از رفتن به اتاق عمل زیورآلات، اجسام فلزی، گیره سر، لنز، دندان مصنوعی و... را خارج کنید.
- ناحیه عمل را از موهای زائد تمییز کنید و ۸ ساعت قبل از عمل ناشتا باشید.
- در صورت داشتن سابقه بیماری، سابقه مصرف دارو، خصوصا داروهای ضد انعقاد مانند آسپرین و پلاویکس، سابقه جراحی،



دانشگاه علوم پزشکی شیراز

مرکز آموزشی درمانی شهید دکتر فقیهی



هیدروسل

ویژه آموزش به بیمار

تهیه کننده:

سارا همتی پور - کارشناس پرستاری

نایب کننده:

دکتر ایمان شامحمدی

(متخصص جراحی کلیه - فلوشیپ ناباروری)

منابع:

پرستاری داخلی جراحی - برونر و سودارث ۲۰۲۱

زمستان ۱۴۰۳

EDU-PT-101/B

رژیم غذایی

سعی کنید از غذاهای نفاخ مثل انواع حبوبات و... کمتر استفاده کنید و بیشتر از غذاهای دارای فیبر زیاد مثل میوه ها که باعث تسهیل در اجابت مزاج می شود، استفاده نمایید.

استحمام

حمام کردن را دو روز بعد از ترخیص یا طبق دستور پزشک انجام دهید در حمام می توانید پانسمان را برداشته و بعد از استحمام یک پانسمان مختصر و تمیز در محل جراحی قرار دهید.

حساسیت دارویی و غذایی، مشکلات شنوایی و بینایی و یا داشتن هر گونه پروتز یا وسیله (پیس میکرو...) حتما به پزشک اطلاع دهید.

آموزش حین بستری

در ۲۴ ساعت اول بیضه بالا نگه داشته شود .

مراقبت‌های بعد از جراحی هیدروسل و

حین ترخیص فعالیت و استراحت

- پرهیز از یبوست و زور زدن هنگام دستشوئی
- استفاده از توالت فرنگی
- عدم بلند کردن وسایل سنگین تا سه هفته بعد از جراحی
- خودداری از انجام فعالیت‌های شدید و ورزش‌های سنگین
- خودداری از رانندگی طولانی مدت
- خودداری از سرفه های شدید و ممتد